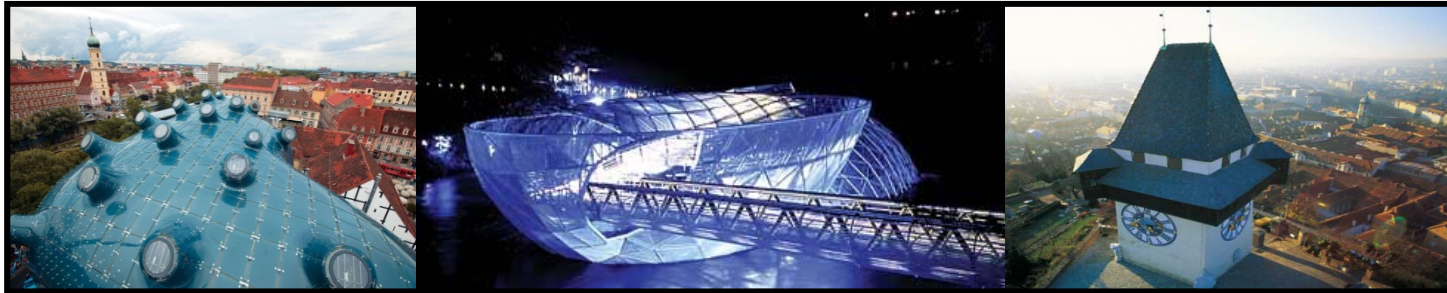


Forschungstreffen **Studierendenauswahl**
Hamburg, 11.-12. März 2013



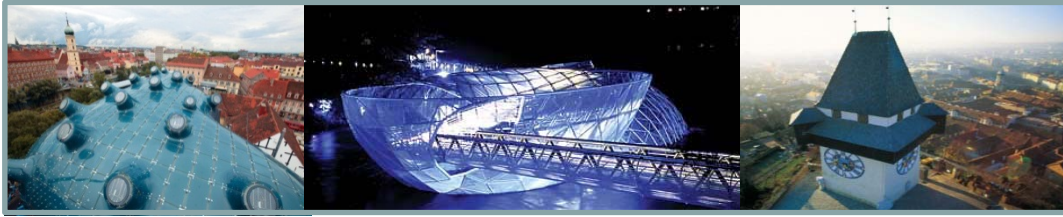
Medical University of Graz



Die Auswahl von Studierenden für Medizinische Studien in Österreich

Bisherige Erfahrungen in Graz und das künftige einheitliche Aufnahmeverfahren an allen öffentlichen österreichischen Medizinischen Universitäten

Gilbert Reibnegger, Hans-Peter Dimai, Daniel Ithaler, Heide Maria Neges



Medical University of Graz

Österreich: Auswahlverfahren für Medizinische Studien möglich seit 2005:

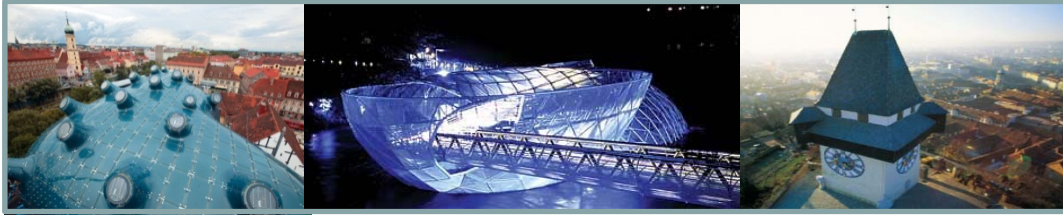
EuGH (5. Juli 2005):

Die frühere österreichische Praxis der Aufnahme von EU-Ausländern verstieß gegen EU-Recht

Unterschiedliche Reaktion der Medizinischen Universitäten:

Wien / Innsbruck übernahmen den Schweizer EMS

Graz entwickelte eigenes Auswahlverfahren



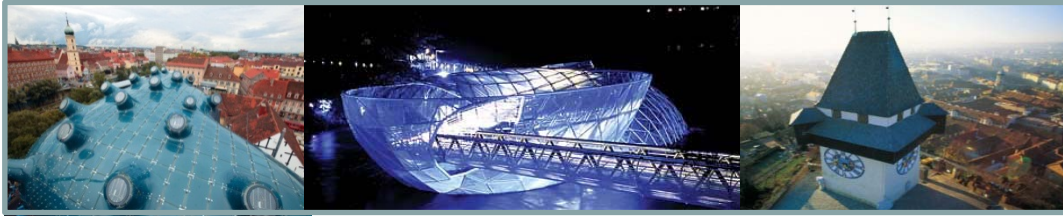
Medical University of Graz

Grazer Auswahlverfahren für Medizinische Studien:

BMS-Test (Basiskenntnisse für Medizinische Studien)

- **Naturwissenschaftliche (Schul)Kenntnisse**
 - **Biologie,**
 - **Chemie,**
 - **Mathematik,**
 - **Physik**
- **Textverständnis**
- **Situational Judgement Test***

* seit 2010



Medical University of Graz

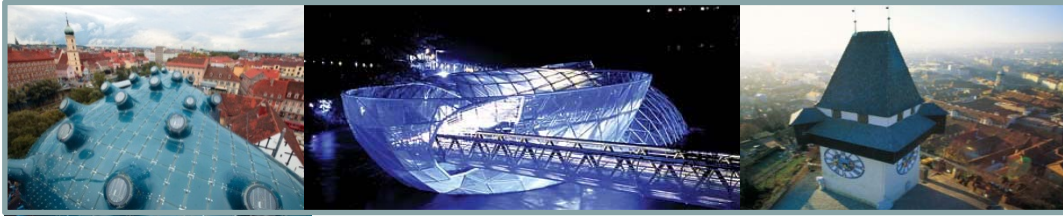
Bisherige Forschungsergebnisse

Dramatische Verbesserung des Studienfortschritts

Medical Education 2010; 44: 205-214

Starke Verringerung der Dropout-Rate

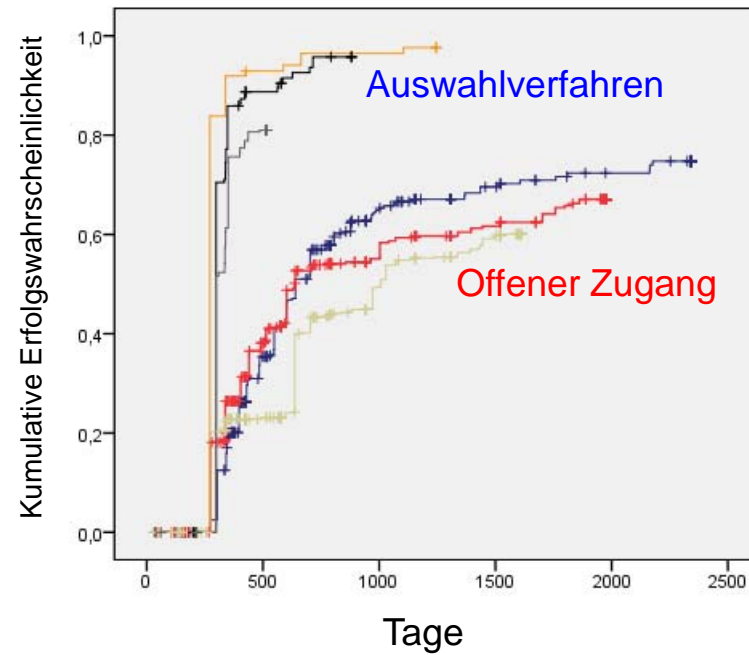
Academic Medicine 2011; 86: 1040-1048



Medical University of Graz

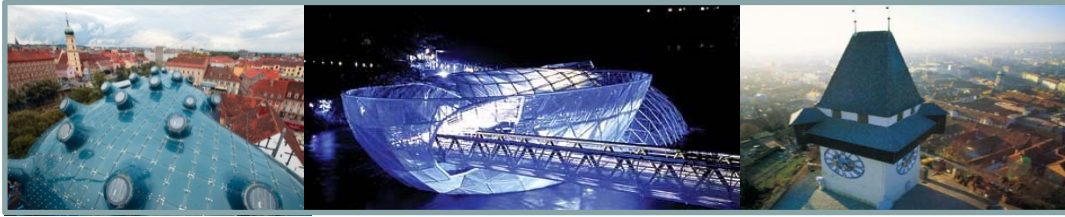
Ergebnisse (1): Abschluss des 1. Abschnitts

Kumulative Erfolgswahrscheinlichkeit



Statistiken:

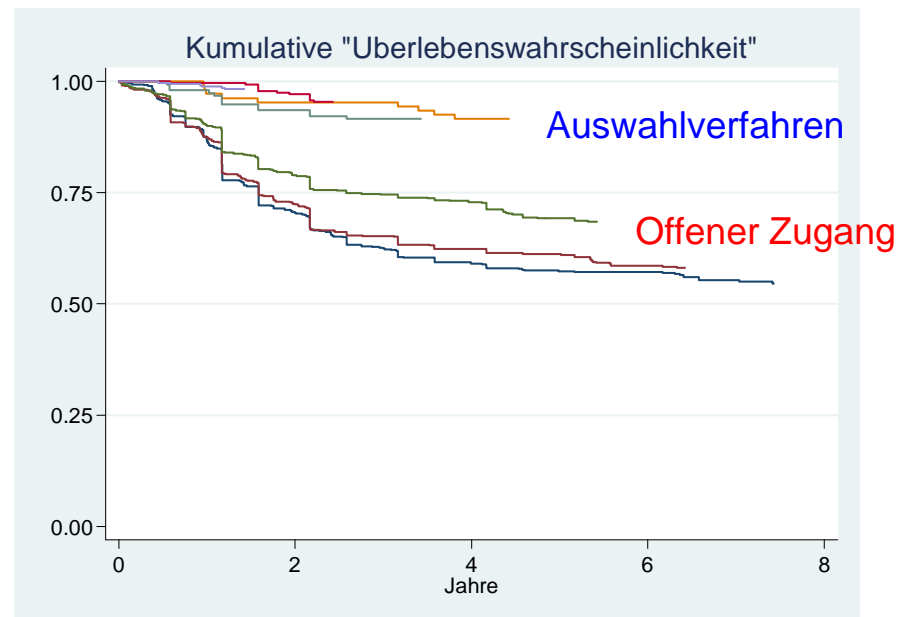
Test	χ^2	d.f.	p
Log Rank	1050	5	< 0.001
Breslow	1230	5	< 0.001

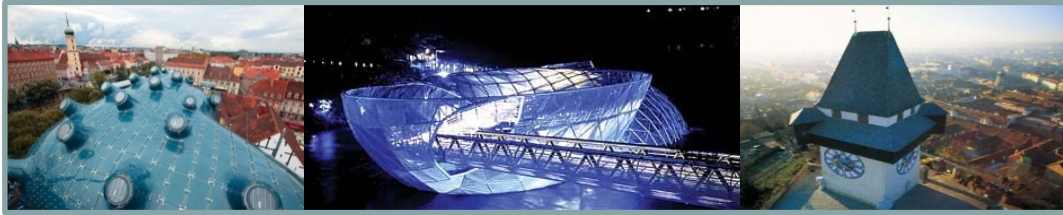


Medical University of Graz

Ergebnisse (2):

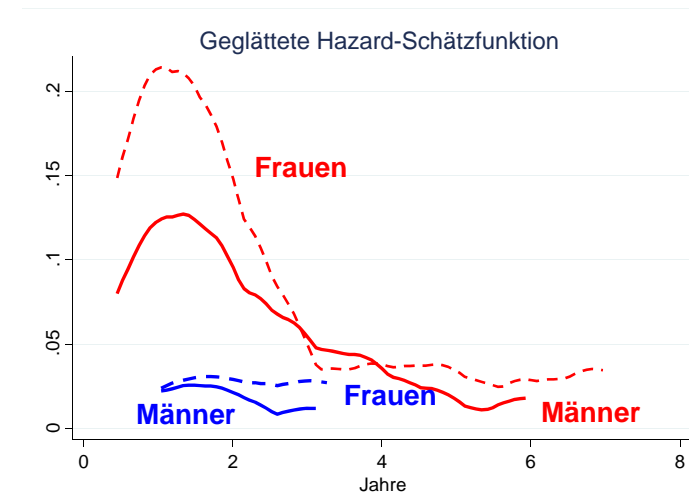
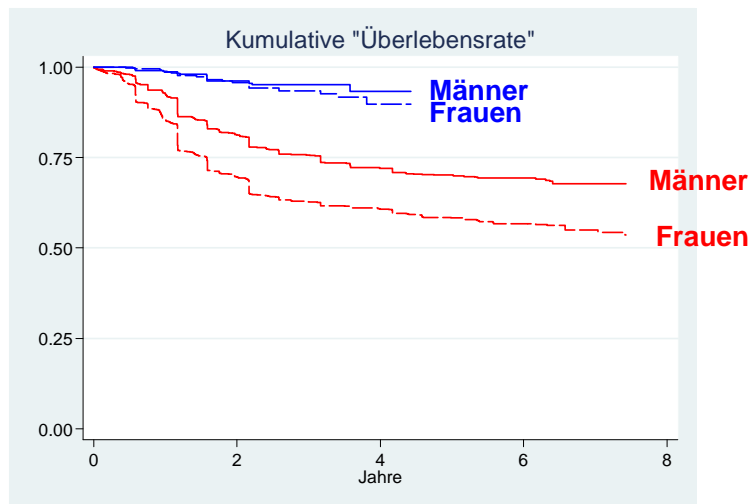
Effekt des Auswahlverfahrens auf die Studienabbrecher-Quote (1)



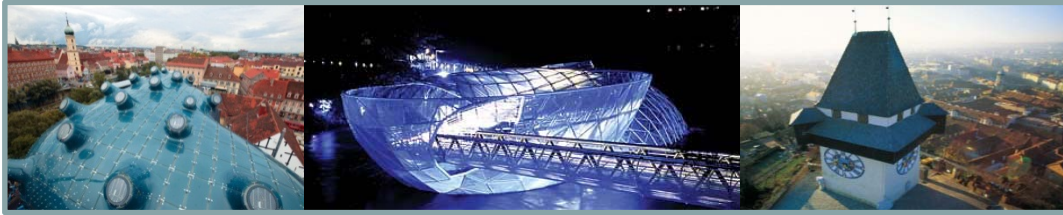


Medical University of Graz

Ergebnisse (2): Effekt des Auswahlverfahrens auf die Studienabbrecher-Quote (2)



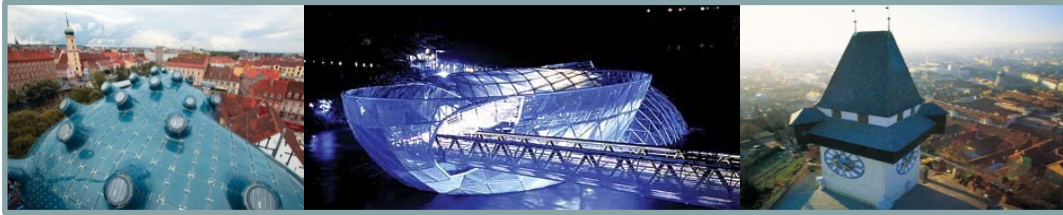
— Auswahlverfahren - - -
— Offener Zugang - - -



Medical University of Graz

Ergebnisse (2): Effekt des Auswahlverfahrens auf die Studienabbrecher-Quote (3)

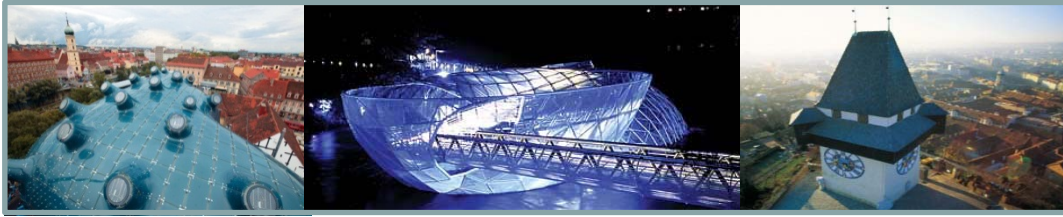
Zeitraum	Dropout
2002/03 bis 2004/05	Nein: 1207
Offener Zugang: 1971	Ja: 764 (38.8%)
2005/06 bis 2008/09	Nein: 848
Auswahlverfahren: 889	Ja: 41 (4.6%)



Medical University of Graz

Ergebnisse (2): Effekt des Auswahlverfahrens auf die Studienabbrecher-Quote (3)

Zeitraum	Dropout	Männer	Frauen
2002/03 bis 2004/05	Nein: 1207	532	675
Offener Zugang: 1971	Ja: 764 (38.8%)	242 (31.3%)	522 (43.6%)
2005/06 bis 2008/09	Nein: 848	438	410
Auswahlverfahren: 889	Ja: 41 (4.6%)	18 (3.9%)	23 (5.3%)

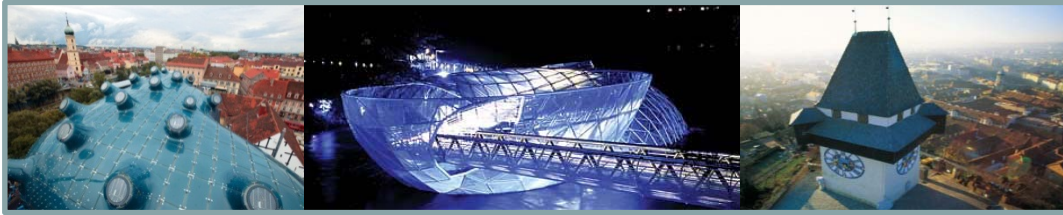


Medical University of Graz

Konsistentes Problem:

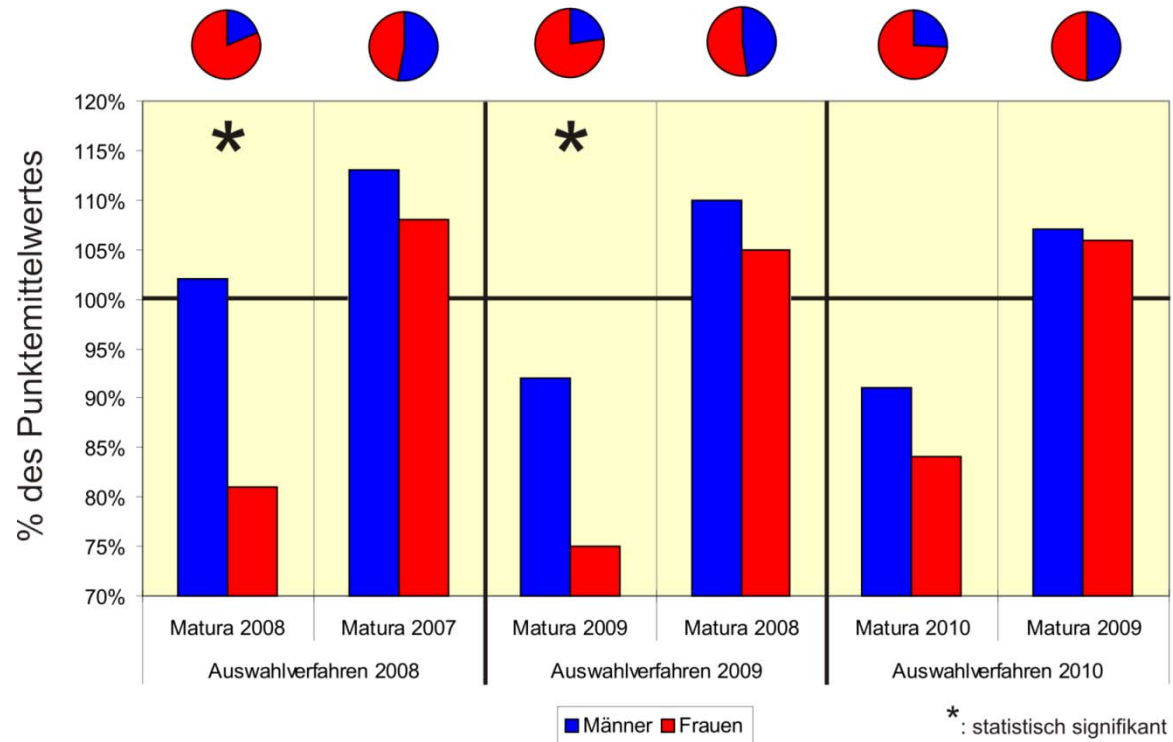
Gender Gap

- Sowohl bei EMS als auch beim Grazer BMS erzielen Frauen regelmäßig schlechtere Resultate als Männer
- Der Effekt ist besonders stark bei den österreichischen BewerberInnen ausgeprägt (Quote 1; 75%)

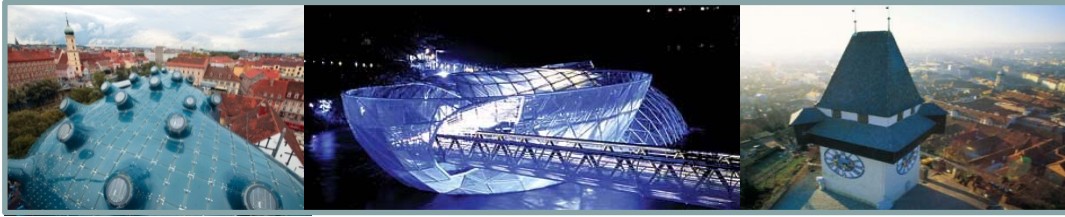


Medical University of Graz

Ergebnisse (3): Gender Gap und der „Zeit“-Effekt

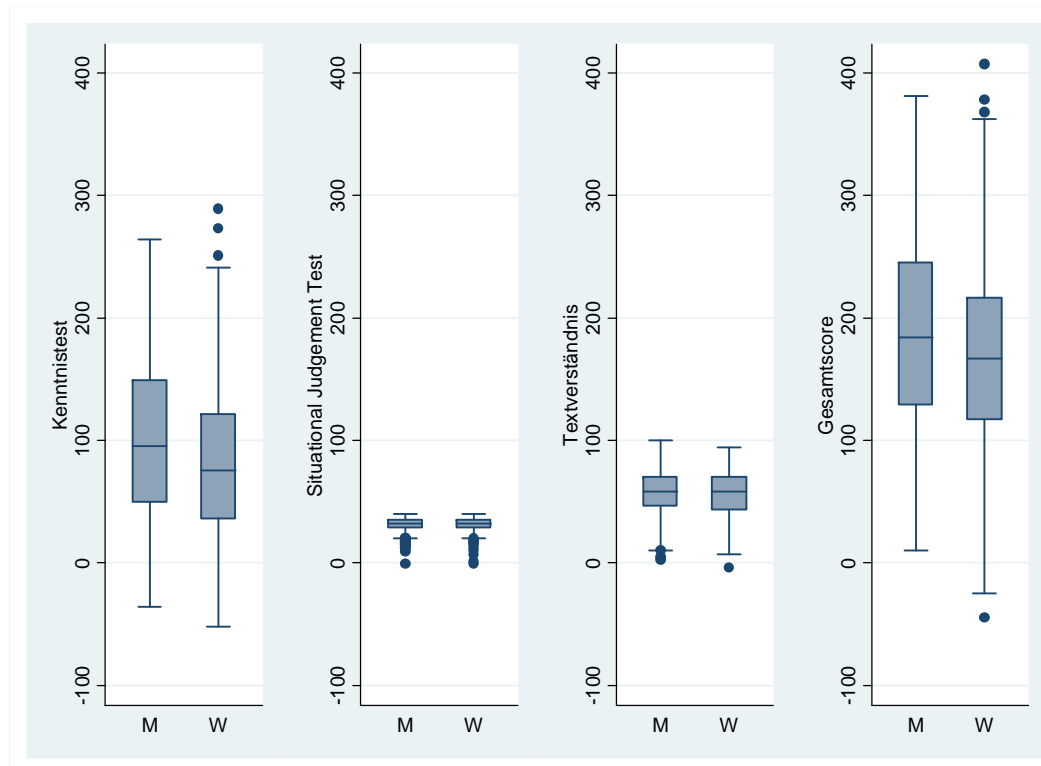


(nur österreichische BewerberInnen inkludiert)

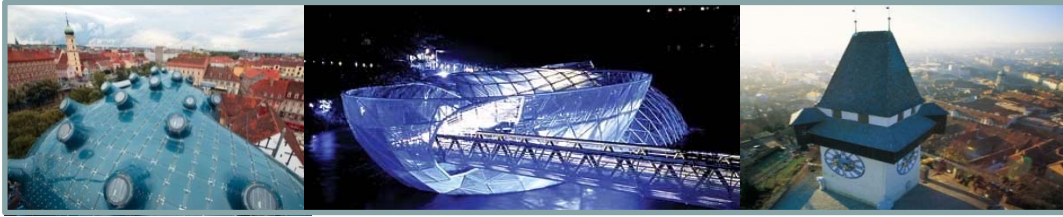


Medical University of Graz

Ergebnisse (3): **Gender Gap und Untertests**

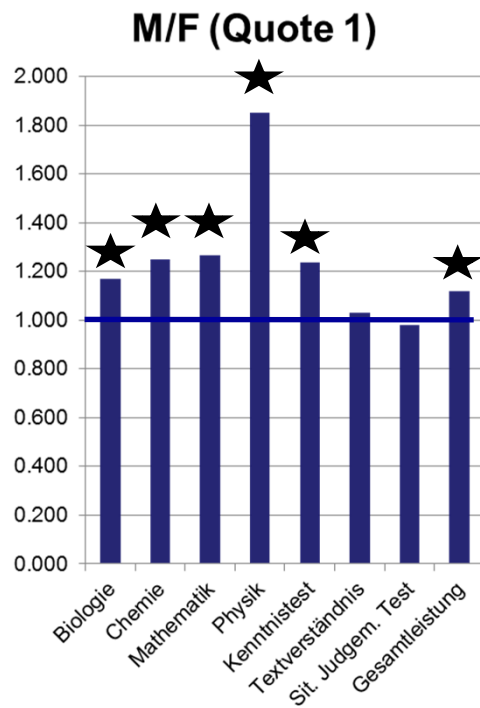


(nur österreichische BewerberInnen inkludiert;
Auswahlverfahren 2010)



Medical University of Graz

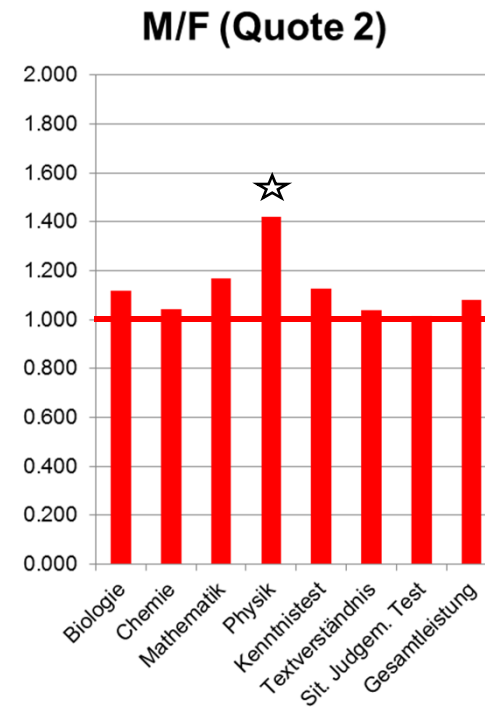
Ergebnisse (3): Gender Gap und Fachdisziplin



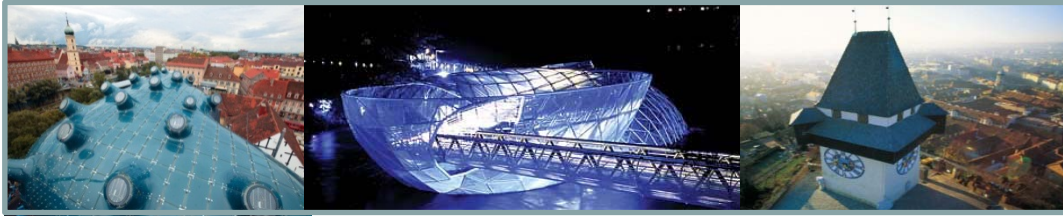
AT

★ $P < 0.001$

☆ $P < 0.05$



EU



Medical University of Graz

Neue Entwicklung:

Gemeinsames Aufnahmeverfahren aller drei österreichischen öffentlichen Medizinischen Universitäten ab 2013/14

- 2013 (Übergangslösung):
 - Einstufiges Verfahren (Paper-Pencil)
 - Kenntnistest (Biologie, Chemie, Mathematik, Physik)
 - Textverständnistest
 - Kognitive Tests (Zahlenfolgen, Gedächtnis und Merkfähigkeit, Mathematisches Denken)
- Ab 2014:
 - Mehrstufiges Verfahren
 - Vorselektion durch Kenntnis- und Textverständnistest (Paper-Pencil)
 - Psychometrische Tests: Kognitive Tests, Tests auf soziale und kommunikative Fähigkeiten (adaptiv; in längerem Zeitraum absolvierbar)
 - MMI?